



## **BNP Paribas**

Transformation intérieure d'un immeuble administratif avec maintien de l'activité

**Prestations** | Architecte projet  
& Planificateur général

Genève

2018 - 2020

# ■ Un office space moderne et modulable.

## Présentation

*Situé dans le quartier des affaires de Genève et en bord du Rhône, l'immeuble de Pierre Brillard a été réalisé entre 1976 et 1980 pour les besoins de la célèbre banque française. D'architecture moderne, le bâtiment de 6 étages sur rez-de-chaussée abrite les différentes activités du groupe. Les dernières années sont marquées par l'évolution des habitudes de travail, à l'origine du vaste projet de transformation intérieure du bâtiment.*

## Projet

L'objectif principal est de répondre aux besoins de la nouvelle génération de travailleurs nomades à travers une organisation dynamique et l'aménagement d'espaces collaboratifs et modulables. Pour ce faire, les cloisons disparaissent à l'exception du noyau central (qui abrite la technique) afin de profiter de toute la périphérie pour y implanter des zones différenciées répondant à tous les usages : bureaux open space, salles de réunion, salles de projet, salles silence ou encore zones récréatives.

Le choix des matériaux et finitions est guidé par la volonté de maximiser l'apport de lumière naturelle grâce à des teintes claires et lumineuses. Le mobilier, à la fois fonctionnel et contemporain, répond quant à lui aux dernières normes en matière de confort utilisateurs.

En parallèle du programme de transformation des bureaux et zones clients, le Maître de l'Ouvrage souhaite mener de front un second projet d'envergure. Il s'agit de la transformation d'un espace existant (anciennement zone de dépôt) en auditorium composé de trois salles de conférences modulables, avec une capacité d'accueil de 98 personnes. L'émergence de ce nouveau projet survient peu après le début de l'exécution des travaux de transformation et a nécessité l'adaptation des équipes aux besoins de la Maitrise d'Ouvrage (proposition de projet, planification etc.).



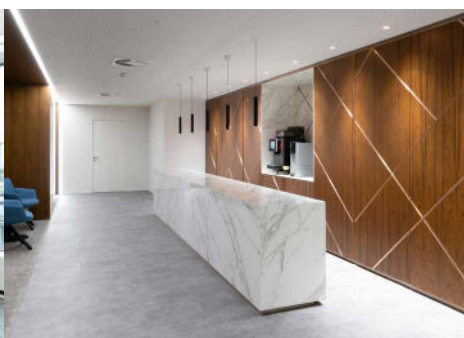




## Programme

Afin de maintenir l'activité du bâtiment, les travaux sont envisagés par phase selon une logique verticale, à raison de 9 à 11 semaines d'intervention par étage. Le principal enjeu est de veiller en tout temps au respect de la planification, des coûts ainsi que de la qualité d'exécution et ce, malgré les modifications de projet.

Les nuisances (sonores, dégagement de poussière etc.) sont contenues grâce à l'aménagement horaire des activités du chantier et à la gestion différenciée des flux de circulation. La présence quotidienne in situ de la direction des travaux permet de rapidement solutionner les problématiques d'exécution et de gérer en temps réel les demandes complémentaires.



<b>Lieu</b>	1204 Genève (GE)	<b>Maître de l'Ouvrage</b>	BNP Paribas	<b>Surface brute de planchers</b>	19'500 m <sup>2</sup>
<b>Début de la réalisation</b>	2018	<b>Architecte projet</b>	Beric Architectes	<b>Nombre de niveaux</b>	REZ + 6
<b>Fin de la réalisation</b>	2020	<b>Architecte exécution</b>	Beric Architectes	<b>Nombre de niveaux souterrains</b>	5